



KOMENDA POWIATOWA POLICJI W RAWICZU WYDZIAŁ RUCHU DROGOWEGO

ANALIZA STANU BEZPIECZEŃSTWA NA TERENIE POWIATU RAWICKIEGO ZA 12 MIESIĘCY 2023 ROKU

W okresie od stycznia do grudnia 2023 roku na drogach powiatu rawickiego zaistniało łącznie 341 zdarzeń drogowych, z których 48 zakwalifikowano jako wypadki, a pozostałe 293 jako kolizje drogowe. W wyniku tych zdarzeń 59 osób zostało rannych, a 2 osoby w wyniku doznanych obrażeń ciała poniosło śmierć.

		2017	2018	2019	2020	2021	2022	2023	Wzrost / spadek
Wypadki drogowe	Styczeń - grudzień	40	64	89	72	63	57	48	- 15,7 %
Kolizje drogowe	Styczeń - grudzień	326	286	268	326	389	306	293	- 4,2 %
Osoby ranne	Styczeń - grudzień	53	72	103	79	71	73	59	- 19,1 %
Osoby zabite	Styczeń - grudzień	2	5	6	5	5	2	2	0 %

W okresie dwunastu miesięcy 2023 roku odnotowano:

- spadek ogólnej liczby wypadków o 15,7 %,
- spadek liczby osób rannych o 19,1 %,
- liczba osób zabitych utrzymała się na takim samym poziomie tj. 2 osoby
- spadek ogólnej liczby kolizji drogowych o 4,2 %.

PODZIAŁ ZDARZEŃ DROGOWYCH ZAISTNIAŁYCH W 2023 ROKU

I. Podział według zaistnienia w poszczególnych miesiącach.

WYPADKI:

styczeń	4
luty	2
marzec	2
kwiecień	4
maj	9
czerwiec	7
lipiec	5
sierpień	3
wrzesień	6
październik	1
listopad	4
grudzień	1
łącznie	48

KOLIZJE:

styczeń	23
luty	25
marzec	16
kwiecień	21
maj	24
czerwiec	27
lipiec	24
sierpień	16
wrzesień	30
październik	23
listopad	27
grudzień	37
łącznie	293

Miesiącami w których wystąpiło najwięcej zdarzeń drogowych okazały się grudzień, wrzesień i czerwiec (łącznie 108 zdarzeń tj. 31,67 %), natomiast najmniej zdarzeń zaistniało w miesiącach marzec i sierpień. W tych miesiącach doszło łącznie do 18 i 19 zdarzeń drogowych.

II. Podział według miejsca wystąpienia – podział na gminy

WYPADKI:

Rawicz	23
Pakosław	2
Miejska Górka	12
Bojanowo	7
Jutrosin	4
łącznie	48

KOLIZJE:

Rawicz	178
Pakosław	14
Miejska Górka	40
Bojanowo	47
Jutrosin	14
łącznie	293

WYPADKI + KOLIZJE

Rawicz	201
Pakosław	16
Miejska Górka	52
Bojanowo	54
Jutrosin	18
łącznie	341

Do największej ilości zdarzeń drogowych w okresie styczeń – grudzień 2023 r. doszło na terenie gminy Rawicz, na terenie której odnotowano 201 zdarzeń z których 23 wypadki i 178 kolizji drogowych. Jest to 58,94 % spośród wszystkich zdarzeń drogowych do których doszło na drogach powiatu rawickiego w analizowanym okresie. Najbezpieczniejszą gminą pod względem ilości zaistnienia zdarzeń drogowych okazała się gmina Pakosław, na terenie której w całym 2023 roku odnotowano 16 zdarzeń drogowych, z których dwa zakwalifikowano jako wypadki, a pozostałe jako kolizje drogowe.

III. Zdarzenia drogowe ze skutkiem śmiertelnym.

Do najtragiczniejszych w skutkach zdarzeń drogowych na terenie działania Komendy Powiatowej Policji w Rawiczu doszło w miesiącach maj i lipiec .

Krótki opis przedmiotowych zdarzeń:

I. W dniu 5 maja 2023 r. około godz. 9:00 kierujący samochodem osobowym marki Renault Laguna 31 letni mieszkaniec powiatu rawickiego poruszając się drogą powiatową 5502P z miejscowości Sarnówka w kierunku miejscowości Łaszczyn po wyjściu z łuku drogi zjechał na prawe pobocze gdzie zahaczył o przydrożne drzewo oddalone o około 60 metrów od wyjścia z łuku, a następnie rotując uderzył w kolejne drzewo znajdujące się w poboczu tej drogi. Z uwagi na poniesione obrażenia kierujący zmarł. W czasie zdarzenia nawierzchnia drogi była sucha, panowały bardzo dobre warunki atmosferyczne (słonecznie, bezwietrznie, temperatura około 15 stopni C).



II. W dniu 10 lipca 2023 r. około godz. 7:30 kierujący pojazdem ciężarowym Scania z cysterną do przewozu mleka w Miejskiej Górcie ul. Rynek 32, droga krajowa nr 36 , odcinek jednokierunkowy o dwóch pasach ruchu, na oznakowanym przejściu dla pieszych, na prawym pasie ruchu, omijając pojazd, który zatrzymał się przed przejściem w celu ustąpienia pierwszeństwa pieszej potrafił przechodząca z lewej strony na prawą 60 letnią mieszkankę powiatu rawickiego, która w wyniku doznanych obrażeń poniosła śmierć na miejscu. (słonecznie, bezwietrznie, temperatura około 20 stopni C).



PRZYCZYNY ZDARZEŃ DROGOWYCH

I. Podział przyczyn – według charakteru zawinienia

Wina	Liczba wypadków	Liczba kolizji
z winy kierującego	46	263
z winy pieszego	1	-
współwina	-	7
z innych przyczyn	1	23

II. Najczęstsze przyczyny wystąpienia zdarzeń drogowych przedstawiono w poniższej tabeli.

Przyczyny zdarzeń	wypadki	kolizje
Nieustąpienie pierwszeństwa przejazdu	10	64
Niedostosowanie prędkości do warunków ruchu	10	49
Niezachowanie bezp. odległości pomiędzy pojazdami	4	37
Nieprawidłowe cofanie	2	38
Nieprawidłowe omijanie	1	23
Obiekty, zwierzęta na drodze	1	21
Inne przyczyny	1	15
Nieprawidłowe wyprzedzanie	6	6
Nieprawidłowe skręcanie	1	10

Do najczęstszych przyczyn wystąpienia zdarzeń drogowych do których doszło w 2023 roku na drogach powiatu rawickiego okazał się:

- nieustąpienie pierwszeństwa przejazdu – 21,7 % wszystkich zdarzeń;
- niedostosowanie prędkości do warunków ruchu – 17,3 % wszystkich zdarzeń;
- niezachowanie bezpiecznej odległości pomiędzy pojazdami – 12 % wszystkich zdarzeń;
- nieprawidłowe cofanie – 11,7 % wszystkich zdarzeń.

PODZIAŁ ZDARZEŃ ZE WZGLĘDU NA DNI TYGODNIA

Na terenie działania Komendy Powiatowej Policji w Rawiczu w aspekcie dni tygodnia największą ilość zdarzeń drogowych odnotowano w środy do (łącznie 58 zdarzeń tj. 17%), natomiast dniem w którym wystąpiło najmniej zdarzeń drogowych okazała się niedziela (łącznie 38 zdarzeń co daje 11,1 %). W 2023 r. do wypadków drogowych najczęściej dochodziło w poniedziałki i środy (odpowiednio 14 i 13 zdarzeń, co łącznie daje 56,25 %). Szczegółowe dane w przedmiotowym zakresie przedstawiono w poniższych tabelach.

WYPADKI:

poniedziałek	14
wtorek	4
środa	13
czwartek	7
piątek	4
sobota	2
niedziela	4

KOLIZJE:

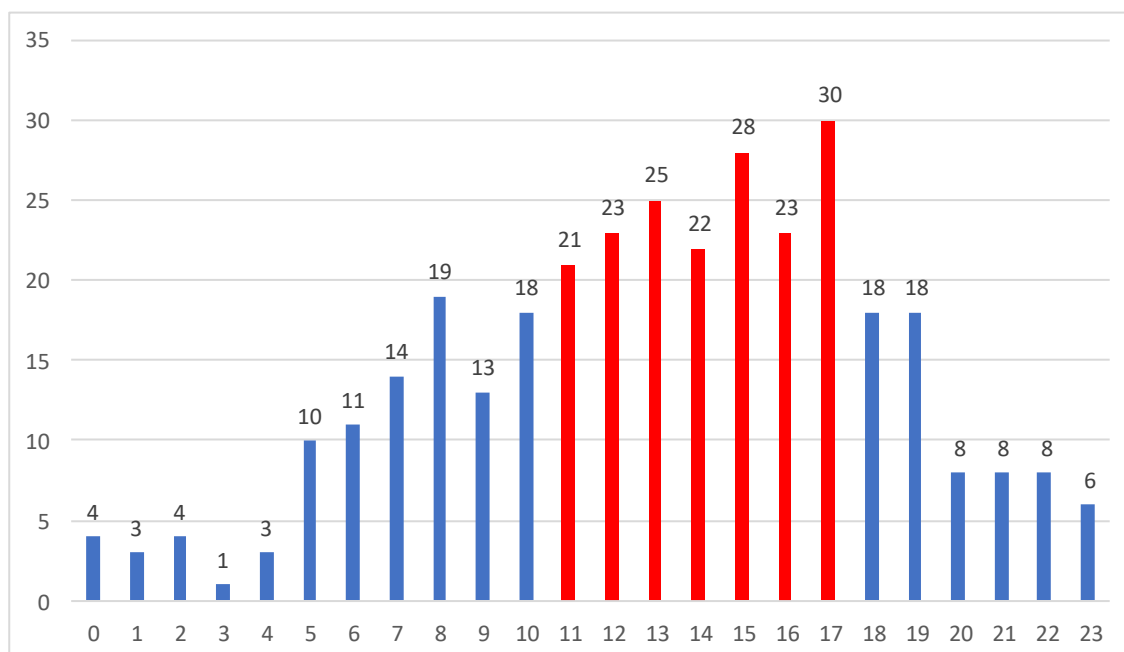
poniedziałek	38
wtorek	36
środa	45
czwartek	46
piątek	51
sobota	43
niedziela	34

WYPADKI + KOLIZJE (łącznie)

poniedziałek	52
wtorek	40
środa	58
czwartek	53
piątek	55
sobota	45
niedziela	38

PODZIAŁ ZDARZEŃ ZE WZGLĘDU NA GODZINĘ ICH WYSTĄPIENIA

Do największej ilości zdarzeń drogowych w 2023 roku dochodziło w godzinach 11:00 – 17:00. W tych godzinach zaistniało łącznie 172 zdarzeń, co stanowi 50,4 % wszystkich zdarzeń. Przedział godzinowy przedstawia poniższy wykres.



PODZIAŁ ZDARZEŃ ZE WZGLĘDU NA WIEK UCZESTNIKA

I. Podział ze względu na wiek uczestnika

Wiek sprawcy	wypadki	kolizje
7 – 14	-	5
15 – 17	3	4
18 – 24	6	49
25 – 39	16	73
40 – 59	12	72
60 plus	8	43
b/d	1	18

Na terenie powiatu rawickiego największą liczbę wypadków drogowych spowodowały osoby znajdujące się w przedziale wiekowym 25 – 39 lat. Osoby te spowodowały 16 wypadków, co stanowi 33,3 % wszystkich wypadków.

W odniesieniu do wszystkich zdarzeń drogowych zaistniałych w 2023 roku na drogach powiatu rawickiego grupą osób która spowodowała ich największą liczbę okazała się również grupa wiekowa 25 – 39 lat, która spowodowała łącznie 89 zdarzenia drogowe co stanowi 28,7 % spośród wszystkich zdarzeń. Drugą grupą osób które były sprawcami zdarzeń drogowych jest grupa 40 – 59 lat (84 zdarzeń tj. 24,6 %) a trzecią grupą osoby w wieku 18 – 24 lata (sprawcy 55 zdarzeń tj. 16,1 %).

W 2023 r. na drogach powiatu rawickiego zaistniało 12 zdarzeń drogowych tj. 3,5 % które spowodowali obcokrajowcy. Szczegółowe dane w tym zakresie przedstawiono w poniższej tabeli.

Obywatelstwo	wypadki	kolizje
Niemcy	-	1
Rosja	-	2
Turcja	-	1
Ukraina	1	7

II. Podział ze względu na rodzaj pojazdu uczestniczącego.

Rodzaj pojazdu	Wypadek	kolizja
Samochód osobowy	33	205
Samochód ciężarowy o DMC powyżej 3,5T	4	18
Samochód ciężarowy o DMC do 3,5T	2	17
Rower	1	11
Motorower	3	1
Motocykl o poj. do 125 cm ³	1	-
Ciągnik rolniczy	2	2
Autobus	-	1
Inny pojazd	-	4
Pojazd nieustalony	-	4
Czterokołowiec lekki	-	1

PODZIAŁ ZDARZEŃ ZE WZGLĘDU NA KATEGORIĘ DROGI

Na terenie powiatu rawickiego w 2023 roku do największej ilości zdarzeń drogowych w dochodziło na drogach gminnych. Na tych drogach zaistniało łącznie 163 zdarzeń (7,8 %). Było to 17 wypadków i 146 kolizji drogowych. Drugą z kolei kategorią dróg na których odnotowano największą ilość zdarzeń drogowych okazały się drogi krajowe na których doszło 80 zdarzenia (23,4 %), w tym 11 wypadków i 69 kolizji. Kolejną kategorią są drogi powiatowe - łącznie 71 zdarzeń (20,8 %) w tym 16 wypadków i 55 kolizji. Najmniej zdarzeń wystąpiło na drogach wojewódzkich na których zaistniało 27 zdarzeń (7,9 %) w tym odpowiednio 4 wypadki i 23 kolizje.

Na drogach krajowych największe zagrożenie występowało na drodze DK – 36, na której odnotowano 10 wypadków oraz 43 kolizje. Odpowiednio na drodze S – 5 doszło do 1 wypadku i 26 kolizji drogowych. Wśród dróg wojewódzkich bardziej zagrożoną występowaniem zdarzeń drogowych okazała się droga W – 309 na której odnotowano 2 wypadki i 19 kolizji, natomiast na W – 434 wystąpiły 2 wypadki i 4 kolizje. Na sieci dróg powiatowych największe zagrożenie podobnie jak w roku 2022 wystąpiło na:

- 5484P – Rawicz / Jutrosin – 14 zdarzeń (4 wypadki i 10 kolizji)
- 5475P – Bojanowo / Zaborowice – 7 zdarzeń (2 wypadki i 5 kolizji),
- 5494P – Jutrosin / Dłoń – 5 zdarzeń (3 wypadki i 2 kolizje).

**POWIATOWY PROGRAM DZIAŁAŃ POLICJI NA RZECZ
BEZPIECZEŃSTWA PIESZYCH
NA LATA 2021 - 2023**

W 2023 roku piesi byli uczestnikami 11 zdarzeń drogowych (8 wypadków i 3 kolizje), co stanowi 3,22 % wszystkich zdarzeń. W ich wyniku 8 pieszych zostało rannych, a jedna poniosła śmierć.

Zdarzenia z udziałem pieszych odnotowano w następujących miejscach:

- Rawicz ul. Piłsudskiego – 3 zdarzenia,
- Rawicz ul. 17 stycznia,
- Rawicz ul. Rynek,
- Rawicz ul. Kościuszki,
- Rawicz ul. Broniewskiego,
- Rawicz ul. Dąbrowskiego,
- Miejska Górka plac 700-lecia,
- Miejska Górka ul. Rynek,
- Sowy.

W okresie styczeń – grudzień 2023 roku najwięcej zdarzeń z udziałem pieszych odnotowano na terenie gminy Rawicz tj. 72,7 %, wszystkie wystąpiły w granicach miasta. Ponadto do dwóch wypadków doszło na terenie Miejskiej Górki (na drodze krajowej K-36) oraz jedno zdarzenie wystąpiło w miejscowości Sowy, gmina Pakosław.

W analizowanym okresie funkcjonariusze Wydziału Ruchu Drogowego Komendy Powiatowej Policji w Rawiczu wylegitymowali łącznie 13027 osób. Wśród nich było 416 pieszych, którzy dopuścili się popełnienia 174 wykroczeń. Poniżej w tabeli przedstawiono wykaz najczęściej ujawnionych przez policjantów WRD wykroczeń popełnionych przez pieszych.

Rodzaj naruszenia	Ilość ujawnionych zachowań	Udział procentowy
przekraczanie jezdni w miejscu niedozwolonym	81	46,5 %
korzystanie z telefonu komórkowego (...) podczas wchodzenia/przechodzenia przez jezdnię/torowisko (...)	22	12,6 %
brak elementów odblaskowych	8	4,6 %

chodzenie nieprawidłową stroną drogi	22	12,6 %
niestosowanie się do sygnałów świetlnych	2	1,1 %
Inne wykroczenia	37	21,3 %

Wobec pieszych zastosowano 124 pouczeń, nałożono 45 grzywny w drodze mandatów karnych oraz skierowano 5 wniosków o ukaranie do Sądu Rejonowego w Rawiczu. W omawianym okresie ujawniono 106 przypadków nieprawidłowego zachowania się kierujących wobec osób pieszych. Przedmiotowe zachowania przedstawiono w poniższej tabeli.

Rodzaj naruszenia	Ilość ujawnionych zachowań	Udział procentowy
nieustąpienia pierwszeństwa pieszemu na przejściu na przejściu dla pieszych / pieszemu wchodzącemu na przejście dla pieszych	58	54,7 %
wyprzedzanie pojazdu na przejściu dla pieszych lub bezpośrednio przed nim	39	36,8 %
nieustąpienie pierwszeństwa pieszemu przy skręcaniu w drogę poprzeczną	2	1,9 %
Omijanie pojazdu przed przejściem dla pieszych	2	1,9 %
nieustąpienie pierwszeństwa pieszemu w innych okolicznościach	5	4,7 %

**POWIATOWY PROGRAM DZIAŁAŃ POLICJI NA RZECZ
BEZPIECZEŃSTWA KIERUJĄCYCH ROWERAMI
NA LATA 2021 - 2023**

W okresie styczeń – grudzień 2023 roku 22 rowerzystów było uczestnikami 20 zdarzeń drogowych, z których 8 zakwalifikowano jako wypadki, a pozostałe 12 jako kolizje drogowe. W minionym roku najwięcej zdarzeń z udziałem rowerzystów zaistniało na terenie gminy Rawicz (11 zdarzeń co daje 55 %), następnie na terenie Miejskiej Górki – 5 zdarzeń tj. 25 % oraz cztery zdarzenia na terenie gminy Bojanowo tj. 20 %. Rowerzyści bili sprawcami jednego wypadku oraz 11 kolizji. Do zdarzeń z udziałem rowerzystów doszło w następujących miejscach:

WYPADKI:

- Rawicz Piłsudskiego / Żwirowa – jezdnia;
- Rawicz ul. 17 Stycznia – droga dla rowerów;
- Sierakowo ul. Ogrodnicza/Sadownicza – jezdnia;
- Szymanowo – droga dla rowerów;

- Gołaszyn (droga W309) – jezdnia;
- Tarchalin – jezdnia
- Sobiałkowo (K-36) – dwa zdarzenia – jezdnia.

KOLIZJE:

- Rawicz ul. 3 Maja/Kramarska – jezdnia;
- Rawicz ul. Podzamcze/Kościelna – jezdnia;
- Rawicz ul. Powstańców Wlkp. – jezdnia;
- Rawicz ul. Spokojna/Szczanieckiej – jezdnia;
- Rawicz ul. Piłsudskiego 16 – jezdnia;
- Masłowo ul. Bociania – jezdnia;
- Dębno Polskie ul. Rawicka – jezdnia;
- Gołaszyn ul. Moniuszki – jezdnia;
- Gołaszyn ul. Mylna – jezdnia;
- Karolinki – dwa zdarzenia – droga dla rowerów;
- Miejska Górka ul. Rawicka – droga dla rowerów.

Policjanci z Wydziału Ruchu Drogowego Komendy Powiatowej Policji w Rawiczu w okresie styczeń – grudzień 2023 roku przeprowadzili 801 kontroli rowerzystów. W efekcie ujawniono 652 wykroczenia popełnione przez rowerzystów wobec których zastosowali następujące środki prawne:

- wnioski do Sądu – 6
- nałożone grzywny – 343
- pouczenia – 303

Rodzaj wykroczeń najczęściej popełnionych przez rowerzystów przedstawia poniższa tabela:

Rodzaj naruszenia	Ilość ujawnionych zachowań	Udział procentowy
jazda po chodniku	216	33,1 %
jazda wzdłuż po przejściu dla pieszych	40	6,1 %
Jazda bez wymaganych świateł	26	4 %
niesprawność techniczna świateł	27	4,1 %
nieprawidłowa zmiana pasa/kierunku ruchu	9	1,4 %
korzystanie podczas jazdy z telefonu (...)	12	1,8 %
nieustąpienia pierwszeństwa pieszemu na przejściu na przejściu dla pieszych / pieszemu wchodzącemu na przejście dla pieszych	11	1,7 %
inne wykroczenia	311	47,8 %

W 2023 roku funkcjonariusze Wydziału Ruchu Drogowego ujawnili 117 przypadków kierowania rowerami pod działaniem alkoholu. U 86 rowerzystów badanie stanu trzeźwości wykazało wyniki powyżej 0,5 promila alkoholu w wydychanym powietrzu. W 31 przypadkach zawartość ta mieściła się w przedziale 0,2 do 05 promila alkoholu w wydychanym powietrzu.