



KOMENDA POWIATOWA POLICJI W RAWICZU WYDZIAŁ RUCHU DROGOWEGO

ANALIZA STANU BEZPIECZEŃSTWA NA TERENIE POWIATU RAWICKIEGO ZA 12 MIESIĘCY 2024 ROKU

W okresie od stycznia do grudnia 2024 roku na drogach powiatu rawickiego zaistniało łącznie 328 zdarzeń drogowych, z których 52 zakwalifikowano jako wypadki, a pozostałe 276 jako kolizje drogowe. W wyniku tych zdarzeń 59 osób zostało rannych, a 7 osób w wyniku doznanych obrażeń ciała poniosło śmierć. W porównaniu do roku 2023 nastąpił spadek ogólnej liczby zdarzeń drogowych o 3,8 %.

		2018	2019	2020	2021	2022	2023	2024	Wzrost / spadek
Wypadki drogowe	Styczeń - grudzień	64	89	72	63	57	48	52	- 8,3 %
Kolizje drogowe	Styczeń - grudzień	286	268	326	389	306	293	276	- 5,8 %
Osoby ranne	Styczeń - grudzień	72	103	79	71	73	59	59	0 %
Osoby zabite	Styczeń - grudzień	5	6	5	5	2	2	7	+ 250 %

W okresie dwunastu miesięcy 2024 roku odnotowano:

- wzrost ogólnej liczby wypadków o 8,3 %,
- liczba osób rannych utrzymała się na takim samym poziomie i wyniosła 59 osób,
- wzrost liczby zabitych osób o 250 %
- spadek ogólnej liczby kolizji drogowych o 5,8 %.

PODZIAŁ ZDARZEŃ DROGOWYCH ZAISTNIAŁYCH W 2024 ROKU

I. Podział według zaistnienia w poszczególnych miesiącach.

WYPADKI:

styczeń	8
luty	4
marzec	3
kwiecień	3
maj	4
czerwiec	4
lipiec	4
sierpień	6
wrzesień	6
październik	4
listopad	3
grudzień	3
łącznie	52

KOLIZJE:

styczeń	28
luty	17
marzec	23
kwiecień	19
maj	35
czerwiec	20
lipiec	29
sierpień	20
wrzesień	25
październik	28
listopad	13
grudzień	19
łącznie	276

Miesiącami w których wystąpiło najwięcej zdarzeń drogowych okazały się maj, styczeń i lipiec (łącznie 108 zdarzeń tj. 32,92 %), natomiast najmniej zdarzeń zaistniało w miesiącach listopad i luty. W tych miesiącach doszło odpowiednio do 17 i 21 zdarzeń drogowych.

II. Podział według miejsca wystąpienia – podział na gminy

WYPADKI:

Rawicz	27
Pakosław	3
Miejska Górka	12
Bojanowo	7
Jutrosin	3
łącznie	52

KOLIZJE:

Rawicz	160
Pakosław	13
Miejska Górka	42
Bojanowo	53
Jutrosin	8
łącznie	276

WYPADKI + KOLIZJE

Rawicz	187
Pakosław	16
Miejska Górka	54
Bojanowo	60
Jutrosin	11
łącznie	328

Do największej ilości zdarzeń drogowych w okresie styczeń – grudzień 2024 r. doszło na terenie gminy Rawicz, na terenie której odnotowano 187 zdarzeń z których 27 to wypadki i 160 kolizji drogowych. Jest to 57,01 % spośród wszystkich zdarzeń drogowych do których doszło na drogach powiatu rawickiego w analizowanym okresie. Najbezpieczniejszą gminą pod względem ilości zaistnienia zdarzeń drogowych okazała się gmina Jutrosin, na terenie której w całym 2024 roku odnotowano 11 zdarzeń drogowych, z których 3 zakwalifikowano jako wypadki, a pozostałe jako kolizje drogowe.

III. Zdarzenia drogowe ze skutkiem śmiertelnym.

Do najtragiczniejszych w skutkach zdarzeń drogowych na terenie działania Komendy Powiatowej Policji w Rawiczu dochodziło w miesiącach : luty, marzec, czerwiec i listopad.

Krótki opis przedmiotowych zdarzeń:

- I. W dniu 2 lutego 2024 roku, o godz. 11:08, na drodze powiatowej 5484P (18 kilometr) na trasie Borek – Osiek, gmina Pakosław, 69 letni mężczyzna kierując pojazdem marki Peugeot 106 nie dostosował prędkości do panujących warunków na drodze w wyniku czego na wyjściu z łuku drogi stracił panowanie nad pojazdem, zjechał na przeciwległy pas ruchu i doprowadził do czołowego zderzenia z pojazdem marki Audi A4. Sprawca zdarzenia z obrażeniami kończyn dolnych został zabrany przez załogę pogotowia ratunkowego do Szpitala Powiatowego w Rawiczu. W dniu 25 lutego br. tut. KPP telefonicznie została powiadomiona o zgodnie mężczyzny.
- II. W dniu 8 marca 2024 roku, o godz. 21:58 na drodze wojewódzkiej W434 (81,7 km) poza terenem zabudowanym na trasie Zmysłowo – Annopol, gmina Miejska Górka, na prostym, nieoświetlonym odcinku, poza terenem zabudowanym kierujący samochodem dostawczym Mercedes Sprinter 54 letni mieszkaniec Wrocławia poruszający się w kierunku miejscowości Annopol potrącił idącego w sposób nieprawidłowy, prawym pasem jezdni, bez elementów odblaskowych 36 letniego obywatela Kirgistanu. W wyniku doznanych obrażeń pieszy poniósł śmierć na miejscu.
- III. W dniu 27 marca 2024 roku, o godz. 12:58 na prostym odcinku drogi K-36 (83,8 km), kierujący samochodem marki Audi S4 33 letni mieszkaniec Rawicza poruszając się z Miejskiej Górki w kierunku miejscowości Sobiałkowo nie zachował bezpiecznej odległości w trakcie wykonywania manewru wyprzedzania 81 letniego rowerzysty (rowerzysta wyposażony w kamizelkę odblaskową) doprowadzając do najechania na niego. W wyniku poniesionych obrażeń rowerzysta poniósł śmierć na miejscu. Od kierowcy oraz pasażera pobrano krew do badań na zawartość środków odurzających.
- IV. W dniu 2 czerwca 2024 roku, około godz. 10:30, na drodze powiatowej 5494P (6,0 km) poza terenem zabudowanym na trasie Jutrosin - Bartoszewice, gmina Jutrosin, na prostym odcinku drogi kierujący samochodem osobowym Renault Laguna

35 letni obywatel Mołdawii kończąc manewr wyprzedzania pojazdu marki Audi zjechał z jezdni na prawe pobocze uderzając w przydrożne drzewo, a następnie rotując uderzył w kolejne drzewo oddalone o około 20 metrów. W wyniku poniesionych obrażeń śmierć na miejscu poniósł kierujący Renault Laguna oraz jego pasażer 52 letni obywatel Mołdawii.

- V. W dniu 12 listopada 2024 roku, około godz. 10:30, na drodze powiatowej 5501P (0,4 km) w Rawiczu na skrzyżowaniu ul. Sienkiewicza i Bocznej kierujący pojazdem ciężarowym marki MAN, 51 letni mieszkaniec powiatu trzebnickiego wykonując manewr skrętu w prawo z ulicy Bocznej w ulicę Sienkiewicza nie zachował należytej ostrożności i uderzył w rowerzystę, który w tym samym czasie włączał się do ruchu z ulicy Bocznej w ulicę Sienkiewicza. Kierujący rowerem 73 letni mężczyzna z uwagi na doznane obrażenia w dniu 12 listopada br. o godz. 21:40 zmarł w miejscowym Szpitalu.
- VI. W dniu 17 listopada 2024 roku, około godz. 20:55, zaistniał na prostym odcinku drogi powiatowej 5475P (6,3 km) Zaborowice – Borszyn Wielki, gmina Bojanowo kierujący samochodem osobowym marki Skoda Octavia 19 letni mieszkaniec gminy Bojanowo nie dostosował prędkości do panujących warunków ruchu, stracił panowanie nad pojazdem po czym uderzył w przydrożne drzewo znajdujące się w poboczu po prawej stronie jezdni. W wyniku doznanych obrażeń kierujący poniósł śmierć na miejscu.

PRZYCZYNY ZDARZEŃ DROGOWYCH

I. Podział przyczyn – według charakteru zawinienia

Wina	Liczba wypadków	Liczba kolizji
z winy kierującego	51	250
z winy pieszego	1	3
współwina	-	4
z innych przyczyn	-	19

II. Najczęstsze przyczyny wystąpienia zdarzeń drogowych przedstawiono w poniższej tabeli.

Przyczyny zdarzeń	wypadki	kolizje
Nieustąpienie pierwszeństwa przejazdu	10	61
Niedostosowanie prędkości do warunków ruchu	14	35
Niezachowanie bezp. odległości pomiędzy pojazdami	5	44
Nieprawidłowe cofanie	2	37
Nieprawidłowe omijanie	0	15
Obiekty, zwierzęta na drodze	0	17
Nieprawidłowa zmiana pasa ruchu	1	11
Nieprawidłowe wyprzedzanie	6	8
Nieustąpienie pierwszeństwa pieszemu na przejściu dla pieszych	3	5

Najczęstszymi przyczynami zdarzeń drogowych w 2024 roku podobnie jak w roku 2023 okazały się:

- nieustąpienie pierwszeństwa przejazdu – 21,6 % wszystkich zdarzeń;
- niedostosowanie prędkości do warunków ruchu – 14,9 % wszystkich zdarzeń;
- niezachowanie bezpiecznej odległości pomiędzy pojazdami – 14,9 % wszystkich zdarzeń;
- nieprawidłowe cofanie – 11,9 % wszystkich zdarzeń.

PODZIAŁ ZDARZEŃ ZE WZGLĘDU NA DNI TYGODNIA

Na terenie działania Komendy Powiatowej Policji w Rawiczu w aspekcie dni tygodnia największą ilość zdarzeń drogowych odnotowano w czwartki - łącznie 60 zdarzeń co dało 18,3 %, natomiast dniem w którym wystąpiło najmniej zdarzeń drogowych okazała się niedziela (łącznie 28 zdarzeń co daje 8,5 %). W 2024 r. do wypadków drogowych najczęściej dochodziło również w czwartki i piątki (odpowiednio 15 i 9 zdarzeń, co łącznie daje 46,15 %). Szczegółowe dane w przedmiotowym zakresie przedstawiono w poniższych tabelach.

WYPADKI:

poniedziałek	3
wtorek	6
środa	6
czwartek	15
piątek	9
sobota	5
niedziela	8

KOLIZJE:

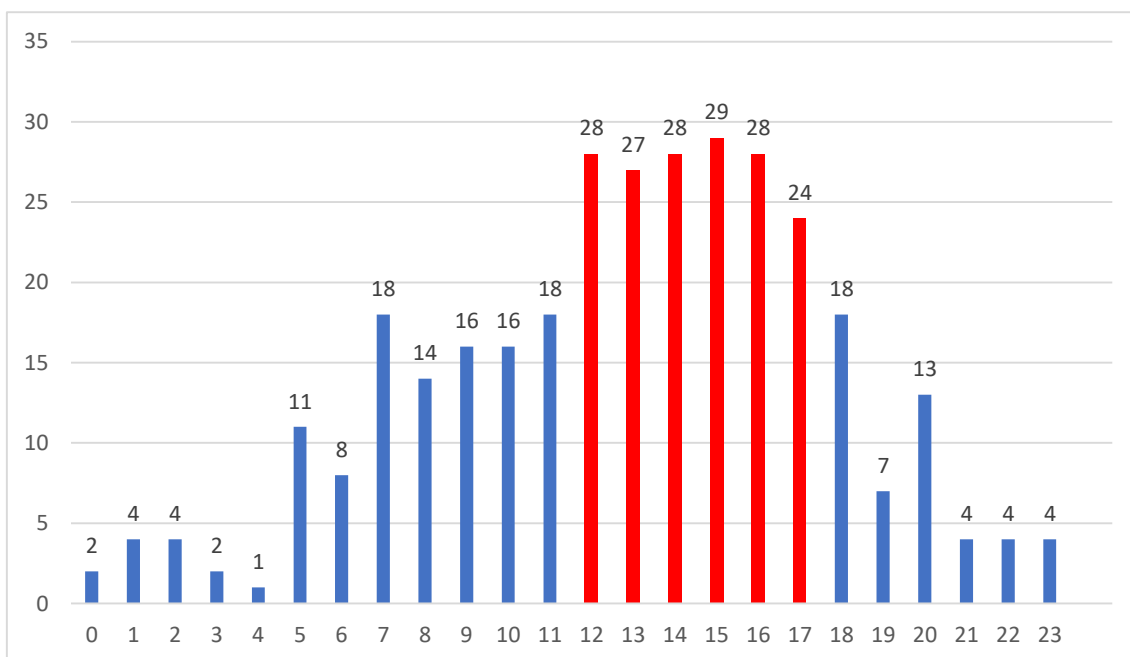
poniedziałek	47
wtorek	44
środa	31
czwartek	45
piątek	47
sobota	42
niedziela	20

WYPADKI + KOLIZJE (łącznie)

poniedziałek	50
wtorek	50
środa	37
czwartek	60
piątek	56
sobota	47
niedziela	28

PODZIAŁ ZDARZEŃ ZE WZGLĘDU NA GODZINĘ ICH WYSTĄPIENIA

Do największej ilości zdarzeń drogowych w 2024 roku dochodziło w godzinach 12:00 – 17:00. W tych godzinach zaistniało łącznie 164 zdarzeń, co stanowi 50 % wszystkich zdarzeń. Przedział godzinowy przedstawia poniższy wykres.



PODZIAŁ ZDARZEŃ ZE WZGLĘDU NA WIEK UCZESTNIKA

I. Podział ze względu na wiek uczestnika

Wiek sprawcy	wypadki	kolizje
7 – 14	-	3
15 – 17	2	3
18 – 24	16	53
25 – 39	13	72
40 – 59	14	58
60 plus	7	49
b/d	-	22

Na terenie powiatu rawickiego największą liczbę wypadków drogowych spowodowały osoby znajdujące się w przedziale wiekowym 18 – 24 lat. Osoby te spowodowały 16 wypadków, co stanowi 30,7 % wszystkich wypadków.

W odniesieniu do wszystkich zdarzeń drogowych zaistniałych w 2024 roku na drogach powiatu rawickiego grupą osób, która spowodowała ich największą liczbę okazała się podobnie jak w roku 2023 grupa wiekowa 25 – 39 lat, która spowodowała łącznie 85 zdarzeń drogowych co stanowi 25,9 % spośród wszystkich zdarzeń. Drugą grupą osób, które były sprawcami zdarzeń drogowych jest grupa 40 – 59 lat (72 zdarzenia tj. 21,9 %) a trzecią grupą osoby w wieku 18 – 24 lata (sprawcy 69 zdarzeń tj. 21 %).

W 2024 r. na drogach powiatu rawickiego zaistniało 16 zdarzeń drogowych tj. 4,9 % które spowodowali obcokrajowcy. Szczegółowe dane w tym zakresie przedstawiono w poniższej tabeli.

Obywatelstwo	wypadki	kolizje
Bułgaria	-	1
Ukraina	2	6
Macedonia Północna	-	1
Mołdawia	1	-
Turkmenistan	1	-
Kolumbia	-	1
Turcja	1	2

II. Podział ze względu na rodzaj pojazdu uczestniczącego.

Rodzaj pojazdu	Wypadek	kolizja
Samochód osobowy	40	196
Samochód ciężarowy o DMC powyżej 3,5T	1	16
Samochód ciężarowy o DMC do 3,5T	2	17
Rower	2	9
Motorower	-	1
Motocykl o poj. do 125 cm3	2	1
Ciągnik rolniczy	1	5
Autobus	-	1
Inny pojazd		
Hulajnoga elektryczna	-	1
Motocykl	3	-
Pojazd nieustalony	-	3

PODZIAŁ ZDARZEŃ ZE WZGLĘDU NA KATEGORIĘ DROGI

Na terenie powiatu rawickiego w 2024 roku do największej ilości zdarzeń drogowych w dochodziło na drogach gminnych. Na tych drogach zaistniało łącznie 136 zdarzeń (41,5 %). Było to 15 wypadków i 121 kolizji drogowych. Drugą z kolei kategorią dróg na których odnotowano największą ilość zdarzeń drogowych okazały się drogi powiatowe na których doszło 106 zdarzeń (32,3 %), w tym 24 wypadki i 82 kolizje. Kolejną kategorią są drogi krajowe - łącznie 61 zdarzeń (18,6 %) w tym 7 wypadków i 54 kolizje. Najmniej zdarzeń wystąpiło na drogach wojewódzkich na których zaistniało 25 zdarzeń (7,6 %) w tym odpowiednio 6 wypadków i 19 kolizji.

Na drogach krajowych największe zagrożenie występowało na drodze DK – 36, na której odnotowano 7 wypadków i 36 kolizji. Odpowiednio na drodze S – 5 doszło do 1 wypadku i 18 kolizji drogowych. Wśród dróg wojewódzkich bardziej zagrożoną występowaniem zdarzeń drogowych okazała się droga W – 309 na której odnotowano 2 wypadki i 18 kolizji, natomiast na W – 434 wystąpiły 4 wypadki i 1 kolizja. Na sieci dróg powiatowych największe zagrożenie podobnie jak w roku 2023 wystąpiło na:

- 5484P – Rawicz / Jutrosin – 11 zdarzeń (2 wypadki i 9 kolizji),

a nadto na odcinkach dróg:

- 5532P – Rawicz ul. Sarnowska – Paderewskiego - Kurpińskiego – 10 zdarzeń (3 wypadki i 7 kolizji),
- 5501P – Rawicz ul. Sienkiewicza – Dębno Polskie – 8 zdarzeń (1 wypadek i 7 kolizji);
- 5505P – Rawicz ul. Przyjemskiego – 7 zdarzeń (7 kolizji)

**POWIATOWY PROGRAM DZIAŁAŃ POLICJI NA RZECZ
BEZPIECZEŃSTWA PIESZYCH
NA LATA 2024 - 2026**

W 2024 roku piesi byli uczestnikami 17 zdarzeń drogowych (8 wypadków i 9 kolizji), co stanowi 5,18 % wszystkich zdarzeń. W ich wyniku 8 pieszych zostało rannych, a jedna poniosła śmierć.

Zdarzenia z udziałem pieszych odnotowano w następujących miejscach:

- Rawicz ul. Piłsudskiego – **2 zdarzenia**,
- Rawicz ul. Mickiewicza,
- Rawicz ul. Rynek,
- Rawicz ul. Kościuszki,
- Rawicz ul. Kościuszki/Wojska Polskiego
- Rawicz ul. Sarnowska - **2 zdarzenia**
- Rawicz ul. Dąbrowskiego/Sarnowska,
- Rawicz ul. Kamińskiego – **2 zdarzenia**,
- Rawicz ul. Plac Wolności,
- Rawicz ul. Kmicica,
- Szymanowo,
- Droga W434 na wysokości miejscowości Roszkówko,
- Bojanowo ul. Lipowa,
- Bojanowo ul. Kościuszki.

W okresie styczeń – grudzień 2024 roku najwięcej zdarzeń z udziałem pieszych odnotowano na terenie gminy Rawicz tj. 82,3 %, z czego do 12 z 13 zdarzeń wystąpiło w granicach miasta. Ponadto do dwóch wypadków doszło na terenie miasta Bojanowo oraz jednego na terenie gminy Miejska Górka na drodze W434. Zdarzeń z udziałem pieszych nie odnotowano na terenie gmin Jutrosin i Pakosław.

W analizowanym okresie funkcjonariusze Wydziału Ruchu Drogowego Komendy Powiatowej Policji w Rawiczu wylegitymowali łącznie 11074 osób. Wśród nich było 597 pieszych, którzy dopuścili się popełnienia 196 wykroczeń. Poniżej w tabeli przedstawiono wykaz najczęściej ujawnionych przez policjantów WRD wykroczeń popełnionych przez pieszych.

Rodzaj naruszenia	Ilość ujawnionych zachowań	Udział procentowy
przekraczanie jezdni w miejscu niedozwolonym	87	44,4 %
korzystanie z telefonu komórkowego (...) podczas wchodzenia/przechodzenia przez jezdnię/torowisko (...)	11	5,6 %
brak elementów odblaskowych	19	9,7 %
chodzenie nieprawidłową stroną drogi	12	6,1 %
Nieostrożne wejście na jezdnię przed jadącym pojazdem	11	5,6 %
Inne wykroczenia	50	25,5 %

Wobec pieszych zastosowano 142 pouczenia, nałożono 50 grzywny w drodze mandatów karnych oraz skierowano 4 wnioski o ukaranie do Sądu Rejonowego w Rawiczu. W omawianym okresie ujawniono 114 przypadków nieprawidłowego zachowania się kierujących wobec osób pieszych. Przedmiotowe zachowania przedstawiono w poniższej tabeli.

Rodzaj naruszenia	Ilość ujawnionych zachowań	Udział procentowy
nieustąpienia pierwszeństwa pieszemu na przejściu na przejściu dla pieszych / pieszemu wchodzącemu na przejście dla pieszych	58	50,9 %
wyprzedzanie pojazdu na przejściu dla pieszych lub bezpośrednio przed nim	48	42,1 %
nieustąpienie pierwszeństwa pieszemu przy skręcaniu w drogę poprzeczną	1	0,9 %
Omijanie pojazdu przed przejściem dla pieszych	1	0,9 %
nieustąpienie pierwszeństwa pieszemu w innych okolicznościach	6	5,2 %

**POWIATOWY PROGRAM DZIAŁAŃ POLICJI NA RZECZ
BEZPIECZEŃSTWA KIERUJĄCYCH ROWERAMI
NA LATA 2024 - 2026**

W okresie styczeń – grudzień 2024 roku na drogach powiatu rawickiego zaistniało 30 zdarzeń z udziałem rowerzystów, z których 12 zakwalifikowano jako wypadki, a pozostałe 18 jako kolizje drogowe. Jest to wzrost o 26,6 % w odniesieniu do zdarzeń zaistniałych w roku 2023. W minionym roku najwięcej zdarzeń z udziałem rowerzystów zaistniało na terenie gminy Rawicz (20 zdarzeń co daje 66,7 %), następnie na terenie Bojanowo – 4 zdarzenia tj. 13,3 %, gminy Miejska Górka - 3 zdarzenia tj. 10 %, gminy Pakosław 2 zdarzenia co daje 6,7 % oraz jedno zdarzenie na terenie gm. Jutrosin tj. 3,3 %. Rowerzyści bili sprawcami 2 wypadków oraz 9 kolizji. Do zdarzeń z udziałem rowerzystów doszło w następujących miejscach:

WYPADKI:

- Rawicz 17 stycznia - **2 zdarzenia;**
- Rawicz ul. Sarnowska;
- Rawicz ul. Sarnowska/Rolnicza,
- Rawicz ul. Sarnowska/Dąbrowskiego
- Rawicz ul. Sienkiewicza/Kmicica
- Zawady , gm. Rawicz
- Miejska Górka ul. Paderewskiego
- Niemarzyn gm. M. Górka;
- Pakosław ul. Kolejowa
- Sielec Stary, gm. Jutrosin

KOLIZJE:

- Rawicz ul. Przyjemskiego - **2 zdarzenia;**
- Rawicz ul. Przyjemskiego /Dąbrowskiego
- Rawicz ul. Sarnowska – **2 zdarzenia;**
- Rawicz ul. Rynek – **2 zdarzenia;**
- Rawicz ul. Poniatowskiego;
- Rawicz ul. Kmicica;
- Rawicz ul. Kadecka;
- Rawicz ul. Kamińskiego;
- Sierakowo ul. Leśna/Rzemieślnicza;
- Dębno Polskie ul. Rawicka;
- Bojanowo ul. Kościuszki;
- Wydartowo Pierwsze, gm. Bojanowo;
- Sułów Mały gm. Bojanowo;
- Gołaszyn W309, gm. Bojanowo;
- Pakosław ul. 22 Stycznia.

Policjanci z Wydziału Ruchu Drogowego Komendy Powiatowej Policji w Rawiczu w okresie styczeń – grudzień 2024 roku przeprowadzili 942 kontrole rowerzystów i jest to o 17,6 % więcej w porównaniu do roku 2023. W efekcie ujawniono 782 wykroczenia popełnione przez rowerzystów (wzrost o 130 ujawnionych wykroczeń w porównaniu roku 2023) wobec których zastosowali następujące środki prawne:

- wnioski do Sądu – 17
- nałożone grzywny – 483
- pouczenia – 282

Rodzaj wykroczeń najczęściej popełnionych przez rowerzystów przedstawia poniższa tabela:

Rodzaj naruszenia	Ilość ujawnionych zachowań	Udział procentowy
jazda po chodniku	275	35,2 %
jazda wzdłuż po przejściu dla pieszych	45	5,7 %
Jazda bez wymaganych świateł	34	4,3 %
niesprawność techniczna świateł	22	2,8 %
nieprawidłowa zmiana pasa/kierunku ruchu	13	1,7 %
korzystanie podczas jazdy z telefonu (...)	20	2,6 %
nieustąpienia pierwszeństwa pieszemu na przejściu na przejściu dla pieszych / pieszemu wchodzącemu na przejście dla pieszych	6	0,8 %
inne wykroczenia	367	46,9 %

Nadto w 2024 r. ujawnili łącznie 68 przypadków nieprawidłowego zachowania kierujących wobec rowerzystów tzw. korelacji.

W 2024 roku funkcjonariusze Wydziału Ruchu Drogowego zatrzymali 162 rowerzystów pod działaniem alkoholu (wzrost o 45 przypadków tj. o 38,5%). U 111 rowerzystów badanie stanu trzeźwości wykazało wyniki powyżej 0,5 promila alkoholu w wydychanym powietrzu. W pozostałych 51 przypadkach zawartość ta mieściła się w przedziale 0,2 do 05 promila alkoholu w wydychanym powietrzu.